

L'ÉCHO DE L'INTERCO

Bulletin d'information
de la Communauté
de Communes
du Pays de Cruseilles

ALLONZIER LA CAILLE - ANDILLY - CERCIER - CERNEX - COPPONEX - CRUSEILLES
CUVAT - MENTHONNEX-EN-BORNES - SAINT BLAISE - LE SAPPEY
VILLY-LE-BOUVERET - VILLY-LE-PELLOUX - VOVRAY-EN-BORNES

P. **11**

DOSSIER/ZOOM :
LE MULTI-ACCUEIL DE CRUSEILLES LABÉLLISÉ
" ÉCOLO CRÈCHE "

Bulletin n°47
JUILLET 2021



Sommaire

P. 3

Grandir et apprendre

Petite enfance : la savane s'est invitée au Relais Assistants Maternels - Journée départementale des assistant(e)s maternel(le)s

P. 4

Se déplacer

Transports scolaires : rappel des inscriptions aux transports scolaires 2021-2022

P. 5

Se cultiver et se divertir

Bibliothèque : présentation du fonds BD et Manga

École de musique : informations générales sur les cours de musique

Centre nautique : saison 2021 - nouveauté : cours de natation enfants en septembre - les musik'eaux

Tourisme : jeu concours sur les territoires : Pays de Cruseilles, Fier et Usses, Rumilly Terre de Savoie et Usses et Rhône - programme d'animations estival

P. 9

Préserver

Développement durable / déchets : de nouvelles bennes à carton installées - vente de composteurs à la CCPC - retour sur la journée mondiale de l'environnement

P. 10

Informier

Schéma directeur cyclable : retour sur le questionnaire
Retour sur la phase une du diagnostic - projet collège

P. 12

Dossier

Un nouveau label Écolo crèche : la crèche Brin de Malice a reçu le label Écolo crèche en ce début d'année 2021
Focus : impact environnementale de la démarche

P. 14

Informier

Un mur d'escalade haut en couleurs - mise en service du réservoir d'eau à Cercier - actualités travaux

P. 16

Coup de coeur

Mission locale du Genevois

P. 16

Agenda

Edito



Les informations présentées dans le bulletin intercommunal prouvent le dynamisme de notre territoire et sa capacité à développer de nouveaux projets.

Le nouveau complexe sportif intercommunal entrera en fonction dès le mois de septembre et permettra d'accueillir les associations du territoire et leurs adhérents gratuitement, afin d'exercer leur pratique sportive.

Si vous êtes une association sportive, n'hésitez pas à vous faire connaître si vous souhaitez accéder à cette magnifique aire d'évolution.

L'investissement des membres du CODC a permis l'installation des prises très colorées du mur d'escalade avec des parcours de difficultés différents, ici en couverture du bulletin. Ils pourront ainsi développer leur activité au sein d'une infrastructure de qualité. Un article leur est consacré dans ce numéro.

Le gardien du complexe sportif intercommunal a pris ses fonctions le 1^{er} juin, M. Fabien COMTE, sportif confirmé et ancien sapeur-pompier professionnel. Il accueillera tous les sportifs et saura les guider dans l'utilisation de ce nouveau complexe. Sa tâche est grande mais il a toute notre confiance. Il assurera le bon fonctionnement en binôme avec Pascal JANIN actuel gardien de la Commune de Cruseilles.

Le multi-accueil a obtenu le label Écolo crèche début 2021, je tenais à remercier sa Directrice Sandrine ROMANET et sa prédécesseur Floraine DORIER d'Alfa3a pour leur investissement toujours dans le souci d'offrir un service de meilleure qualité dans l'accueil de nos tout-petits.

La définition du schéma directeur cyclable du Pays de Cruseilles se poursuit et je me félicite de l'engouement autour de l'enquête publique qui a réuni plus de 600 réponses, ainsi que de l'implication des élus sur le sujet. Ce projet fédérateur s'inscrit parfaitement dans le projet de territoire dont les valeurs s'inscrivent autour de la solidarité, la proximité, la préservation, l'animation et le dynamisme du territoire. Je vous présenterai ses axes stratégiques et ses actions dans un prochain numéro.

Enfin, le Centre Nautique des Dronières vous accueille les vendredis pour votre rendez-vous estival, les Musik'eaux. Sans oublier les nouveautés de cette année : les nocturnes les samedis soir jusqu'à 21h et l'ouverture du centre jusqu'au dimanche 12 septembre 2021.

Nous vous attendons nombreux à la rentrée, pour l'inauguration du complexe sportif intercommunal le samedi 18 septembre ! En attendant, je vous souhaite à toutes et à tous un très bel été !

Bien à vous
Le Président
Xavier Brand

Édité par la Communauté de Communes du Pays de Cruseilles
Directeur de la publication : Xavier BRAND
Réalisation : service communication
Crédits photos : freepix.com - RAM - Brin de Malice - CCPC
École de musique - Office du tourisme - Groupe des Musik'eaux
Tirage : 7 800 exemplaires
Impression : Imprimerie Courand & Associés ©
N°ISSN 2264-1807



Petite enfance

La savane s'est invitée au relais assistants maternels



La savane s'invite au RAM

Au mois de mai, le Relais Assistants Maternels de la Communauté de Communes du Pays de Cruseilles a accueilli Laure Hurstrel de l'association « Et Patati et Patata ». Cette association chablaisienne est spécialisée dans la promotion du plaisir de lire par l'animation et le jeu. Laure s'est fondue dans le décor du RAM qui a pour thème cette année " la jungle ". Alternant des moments de lecture à voix haute et des moments de jeux, les outils ludiques créés pour l'animation ont permis aux enfants d'aller vers le livre, de le manipuler, de jouer avec, d'entrer dans les illustrations et les textes... par le plaisir du jeu. Les albums ont pris vie par la lecture à voix haute et l'animation, les histoires se sont offertes et partagées pour s'envoler dans les imaginaires des bébés, enfants et adultes...



Atelier Relais Assistants Maternels

La journée départementale des assistant(e)s maternel(le)s

Depuis plus d'un an, l'activité des assistant(e)s maternel(le)s auprès des tout-petits est impactée par la crise sanitaire causée par la pandémie de la Covid-19. Pour autant, leur soif d'enrichir leur pratique professionnelle ne s'est assurément pas tarie. C'est pourquoi la CAF de la Haute-Savoie et les Relais Assistants Maternels du département ont le plaisir de les inviter à la Journée départementale des assistant(e)s maternel(le)s de Haute-Savoie 2021. Le contexte sanitaire a amené la CAF et les RAM à organiser l'événement en distanciel sous la forme d'une web-conférence du docteur Patrick Ben Soussan, pédopsychiatre de formation et praticien hospitalier. Cet événement s'est déroulé le samedi 5 juin au matin avec pour thème « voir le monde avec des yeux d'enfant pour enrichir ma pratique professionnelle ».

Le docteur Patrick Ben Soussan, pédopsychiatre et responsable du département de psychologie à l'Institut Paoli Calmettes à Marseille est un conférencier authentique, engagé, avec un franc parlé et plein d'humour. Ses sujets phares sont la périnatalité, les modes d'accueil et qualité d'accueil chez les tout-petits, la lecture chez le tout-petit, l'enfant confronté à la mort d'un proche, la parentalité... Il est l'auteur de nombreux ouvrages et a participé à de nombreuses réflexions sur le bébé, sa famille, ses différents lieux d'accueil, de soin, son environnement. Il a également travaillé dans le champ de la maladie cancéreuse et a participé à de nombreux groupes de travail sur cette thématique, notamment l'enfant confronté à la mort d'un proche. Durant cette web-conférence, les assistant(e)s maternel(le)s ont pu lui poser en direct leurs questions et échanger sur la thématique du développement de l'enfant et de la place de l'adulte.



Transports scolaires

Rappel des inscriptions aux transports scolaire 2021-2022

Fin des inscriptions au transport scolaire pour la rentrée de septembre 2021 le 19 juillet à minuit. Pour inscrire votre enfant, connectez-vous sur : <http://www.auvergnerhonealpes.fr/scolairehautesavoie>

Permanences pour les inscriptions sur rendez-vous :

Entre le 3 mai et le 19 juillet 2021		
Lundi / Mardi	8h30 à 12h00	14h00 et 17h00
Mercredi	8h30 à 12h00	/
Jeudi	8h30 à 12h00	14h00 à 17h00
Vendredi	8h30 à 12h00	14h00 à 16h00

Pour tous les dossiers d'inscription enregistrés sur la plateforme d'inscription ou reçus en format papier à partir du 20 juillet 2021 sans justificatif, l'envoi de la carte ne sera pas garanti pour la rentrée scolaire.

TRANSPORT SCOLAIRE
2021/2022

INSCRIPTIONS EN LIGNE*
du 3 mai au 19 juillet 2021

Inscrivez-vous sur :
www.auvergnerhonealpes.fr/scolairehautesavoie

*Hors SNCF, allocation individuelle de transport et bourse interne.

Attention : aucun titre provisoire de transport ne sera délivré aux retardataires pour la rentrée scolaire de septembre 2021.

Les cartes de transport scolaire seront envoyées par courrier directement au domicile des familles à partir du 23 août 2021.

Les horaires pour la rentrée scolaire de septembre 2021 seront disponibles sur notre site internet à partir du 24 août !

Les tarifs pour l'inscription au transport scolaire pour l'année 2021-2022 sont les suivants :

Tarifs pour l'année 2021-2022		
	Tarifs préférentiels* du 3 mai au 19 juillet 2021	Plein tarif à partir du 20 juillet 2021 et jusqu'au 31 janvier 2022
1 ^{er} enfant	90 €	120 €
2 ^e enfant	75 €	75 €
À partir du 3 ^e enfant	60 €	60 €

* Le tarif préférentiel pourra exceptionnellement être appliqué à partir du 20 juillet 2021, uniquement si la demande d'inscription concerne : un déménagement, un changement d'établissement scolaire, ou un changement de régime au sein de l'établissement demi-pensionnaire, interne, externe. Des justificatifs seront demandés.

Les tarifs pour l'inscription en cours d'année scolaire à partir du 1^{er} février 2022 :

Tarifs pour l'année 2021-2022	
	À partir du 1 ^{er} février 2022 jusqu'à la fin de l'année scolaire
1 ^{er} enfant	45 €
2 ^e enfant	40 €
À partir du 3 ^e enfant	30 €



Mme Agathe LE ROUX, en charge des transports scolaires depuis 4 ans, va quitter la CCPC pour d'autres aventures, nous la remercions chaleureusement pour son implication et son travail. Un nouvel agent a été recruté en vue de son départ.

Se cultiver et se divertir



Tourisme

Devenez le super visiteur 2021 !

Tentez de remporter un week-end insolite en 2022 ! Nous vous proposons un tirage au sort sur les territoires Pays de Cruseilles, Fier et Usse, Rumilly Terre de Savoie et Usse et Rhône. Grâce à Instagram et votre portable, dès 3 selfies pris dans 3 sites touristiques différents et/ou chez 3 prestataires d'activités différents, vous pourrez participer au tirage au sort pour tenter de remporter un week-end insolite pour deux adultes en 2022.



Nous vous garantissons une expérience inédite durant ces deux jours

Retrouvez les sites partenaires et le règlement sur notre site www.rdv-en-terre-meconnue.fr

Attention, en raison de la crise sanitaire, nos animations peuvent être aménagées, lors de votre inscription (obligatoire), pensez à renseigner votre numéro de téléphone afin que nous puissions prendre contact avec vous pour vous tenir informés.

Cet été, on profite du territoire !

Retrouvez tout le programme sur notre site Internet : www.alteralpatourisme.com



Randonnée VTT

Juillet 2021	
• Samedi 10 juillet	18h - Du vin et des étoiles : visite de vignes avec dégustation et observation du ciel et des étoiles.
• Samedi 17 juillet	15h30 - Découverte d'une meute de chiens de traîneaux.
• Mardi 20 juillet	16h - Visite de la ferme de Follon, « Dans les fermes d'Alter'Alpa hiya hiya ho ».
• Mardi 27 juillet	17h - Goûter à la Chèvrerie de Choisy en VTT électrique.
• Samedi 31 juillet	18h - Respirez la nature ! Départ de l'Auberge de Bajole avec une accompagnatrice de marche nordique pour respirer en pleine nature et profiter d'un pique-nique fourni par le restaurant.



Cani-balade

Août 2021	
• Samedi 7 août	Chasseur d'étoiles - Apprenez à faire de magnifiques clichés du ciel et des étoiles avec un photographe professionnel au Parc des Dronières.
• Mercredi 11 août	9h30 et 13h30 - Cani-balade sur la Mandallaz Découvrez le massif de la Mandallaz avec un chien de traîneau.
• Jeudi 12 août	10h - Visite de la ferme de Bornette, « Dans les fermes d'Alter'Alpa hiya hiya ho ».
• Samedi 14 août	10h - Découverte d'une meute de chiens de traîneaux.
• Mardi 17 août	18h - Sortie découverte VTTAE et bière artisanale.
• Mercredi 18 août	16h30 - Indiana Jones au Parc des Dronières.
• Dimanche 19 septembre	10h - Visite guidée du site des Ponts de la Caille dans le cadre des Journées Européennes du Patrimoine

Se cultiver et se divertir



Centre nautique des Dronières

Ouverture du Centre Nautique de l'Espace Bernard Pellarin

Le centre nautique de l'Espace Bernard Pellarin ouvre cette saison, du samedi 29 mai au dimanche 12 septembre 2021. Ainsi, la période d'ouverture est allongée de deux semaines. Notre équipe se fait un plaisir de vous accueillir pour une nouvelle saison au centre nautique en respectant les règles sanitaires. Vous et vos enfants pourrez profiter d'un moment de détente dans un cadre verdoyant, apprécier la cuisine de saison, utiliser les équipements sportifs et de loisirs et bien sûr vous rafraîchir tout au long de l'été.



Centre Nautique des Dronières

Les horaires

Juillet et août	
Lundi au vendredi	11h15 à 19h00
Samedi	11h15 à 21h00
Dimanche	10h00 à 19h00
Septembre	
Lundi au vendredi	11h15 à 19h00
Samedi et dimanche	10h00 à 19h00

Cette année, dès le mois de juillet jusqu'au mois d'août 2021, profitez du centre nautique tous les samedis jusqu'à 21h00 !

Pour cette nouvelle saison, nous proposons des activités Aquaform (Aquabike, Aquagym), l'accès à des terrains de volley, de pétanque... des cours de natation adultes et des cours de natation enfant.



Nocturne Centre Nautique des Dronières

Début mai, les inscriptions en ligne aux cours de natation enfants ont eu comme chaque année un franc succès. Pas d'inquiétude, il reste des places pour inscrire vos enfants directement à la caisse du Centre Nautique.



Cours de natation

Face au succès des cours de natation enfants, des créneaux horaires seront rajoutés en soirée de 18h55 à 19h25 et de 19h35 à 20h05 au mois de septembre. Particulièrement appréciés des enfants, ces cours permettent un apprentissage adapté au niveau de chacun et le suivi des progrès de vos enfants est inscrit dans leur livret de natation.

➔ PLUS D'INFOS ?

Site Internet CCPC :
[ccpaysdecruiseilles.org / services / centre-nautique](http://ccpaysdecruiseilles.org/services/centre-nautique)

Tel : 04 50 44 12 68

Adresse : Centre nautique de l'Espace Bernard Pellarin - route des Dronières - 74350 CRUSEILLES

Les concerts et animations à la piscine

Cet été, le Centre Nautique des Dronières continue ses animations avec son festival les Musik'eaux. Un panel de concerts gratuits est au programme les vendredis soirs en juillet et août 2021 (restauration à thème proposée).

SAISON 2021

FESTIVAL LES MUSIK'EAUX

- VENDREDI 9 JUILLET
LÀ-BAS
- VENDREDI 16 JUILLET
L'AFFAIRE TOURNE'SOL
- VENDREDI 30 JUILLET
MOONLIGHT
- VENDREDI 6 AOÛT
GIN FIZZ
- VENDREDI 13 AOÛT
MONA



CONCERTS GRATUITS
LES VENDREDIS
DÈS 20h00

En partenariat avec



**PORT DU MASQUE ET RÉSERVATION
OBLIGATOIRES AU RESTAURANT
DES DRONIERES AU : 06 50 68 79 43**

Centre Nautique des Dronières
Espace Bernard Pellarin
Route des Dronières - 74350 CRUSEILLES
www.ccpaysdecruseilles.org



Présentation des groupes

Retrouvez notre programme d'animations estival sur le site internet de la Communauté de Communes du Pays de Cruseilles : www.ccpaysdecruseilles.org

LÀ-BAS

(les grands classiques de Jean-Jacques Goldman)



L'AFFAIRE TOURNE'SOL

(Rock années 50 & 60 & 70)



MOONLIGHT

(Pop, rock, funk)



GIN FIZZ

(Rock)



MONA

(Rock, acoustique, pop)



Se cultiver et se divertir



Bibliothèque André Dussollier

Zoom sur le fonds bandes dessinées

Au même titre que le cinéma, la musique, la photographie ou l'architecture, pour ne citer que quelques-uns de ces arts majeurs, la bande dessinée est désignée comme étant le neuvième. Art à part entière, la bande dessinée, aussi bien adulte que jeunesse, représente à la bibliothèque un fonds de 4 850 exemplaires (dont 1 205 BD pour la jeunesse et 3 645 BD pour les adultes et adolescents). Dans les bacs, tous les genres se côtoient : policier, science-fiction, histoire, fantastique, humour, aventure, société, récits de voyage, romans graphiques...



Même s'ils se fondent dans le rayon bandes dessinées, une mention particulière est à apporter aux mangas (bandes dessinées japonaises, en noir et blanc et dont le sens de lecture est de la droite vers la gauche). Dès le plus jeune âge, vous pouvez commencer la lecture avec des séries comme Gon, Chi, Pampam Panda, Dragon Ball, Fire Force, Pokémon... Les adolescents retrouveront leurs séries phare comme Fairy Tail, One Pièce ou Naruto mais aussi L'Attaque des Titans, The Promised Neverland, My Hero Academia...

C'est environ plus de 1 500 mangas que vous pouvez retrouver sur nos étagères. Pour la petite histoire, la France est le troisième marché de ventes de mangas au monde après le Japon et les États-Unis.



Le fonds bandes dessinées, comme tous les autres fonds de la bibliothèque (documentaires, romans, biographies, albums...)

est tout au long de l'année enrichi par les suites des séries existantes mais aussi de nouveaux titres. Si vous êtes amateur ou souhaitez découvrir le monde de la bande dessinée, n'hésitez pas à venir en emprunter.



Vous pouvez découvrir le catalogue de la bibliothèque en ligne sur www.biblioccpayscruseilles.net



École de musique

Bilan fin d'année scolaire

Nous arrivons déjà à la fin de l'année scolaire, cela nous paraissait loin et nous y sommes. Avec les confinements, notre perception de la notion du temps qui s'écoule s'est modifiée. Voici maintenant le moment de faire le point sur l'année écoulée. Comme pour toutes les associations, les consignes sanitaires ont impacté l'EMPC. Avec les cours en visio-conférence, notre enseignement est mis à mal, il enlève l'essence même de notre pédagogie (travail sur des projets avec les enfants, collaboration entre les enfants pour les apprentissages, représentations publiques etc...). Nous espérons vivement que cette situation sera derrière nous à la rentrée de septembre.

L'EMPC a accueilli quatre étudiants du CEFEDM Lyon (centre de formation pour l'obtention du diplôme d'état pour les musiciens enseignants). Ils sont venus observer notre façon d'enseigner et parler avec l'équipe pédagogique pendant la période de cours en présentiel. Il est vrai que notre enseignement suscite la curiosité de beaucoup d'établissements par la manière dont les élèves s'emparent des connaissances souhaitées. D'ailleurs l'EMPC a été représentée lors d'une table ronde régionale sur la thématique de la démocratie et la musique le 4 juin 2021 à Lyon. Cet échange a été l'occasion d'expliquer de quelle manière les élèves évoluent dans un environnement où sont stimulés leur raisonnement, leur collaboration, leur développement personnel ainsi que leur confiance et la liberté de choisir.



Groupe d'échanges sur les pratiques musicales



Développement durable / déchets

De nouvelles bennes à cartons !

L'ensemble du territoire se voit doter de nouvelles bennes à cartons. Pour répondre à une demande importante de mise à disposition de lieux de collecte, le territoire dispose aujourd'hui de 17 points de collecte à cartons répartis sur le territoire de la CCPC contre 5 en début d'année.

Nous espérons que ce service permettra de collecter plus de cartons d'emballage, de limiter les dépôts sauvages de cartons au pied des conteneurs et d'extraire ces matières du flux des ordures ménagères.



Retour sur la journée de nettoyage du territoire

Vous vous êtes sentis concernés par cette initiative et vous avez été nombreux à vous mobiliser pour ce grand nettoyage. Ayant pour objectif de sensibiliser les populations au maintien d'un environnement propre, cette journée a été aussi un moment de convivialité.

Environ 15 tonnes de déchets ont été collectées !



Tous au bio déchets !

Réduisez vos déchets organiques et développez le compostage.

Les déchets concernés :

- les épluchures de légumes et de fruits
- les coquilles d'œufs pilées
- le marc de café, les filtres, sachets de thé et de tisane
- les reste de repas : pain rassis, laitages, riz, pâtes...
- les tontes de pelouse
- les fleurs et plantes fanées, les feuilles mortes
- les branchages, petites tailles de haies, écorces

Les composteurs en vente à la CCPC

Composteur en polypropylène recyclé avec bio-seau 400 litres



25 €



Composteur en bois avec bio-seau 600 litres.



40 €



Réservez dès aujourd'hui votre composteur sur le site internet de la CCPC (rubrique déchets / « vous souhaitez composter vos déchets ») et venez les retirer dans les locaux de la Communauté de Communes aux horaires d'ouverture :

- Du lundi au jeudi : 8h30 à 12h00 - 14h00 à 17h00
- Le vendredi : 8h30 à 12h00 - 14h00 à 16h00

? Schéma directeur cyclable

La phase 1 : le " diagnostic " est en cours de finalisation

La phase diagnostic est la plus longue (environ 4 mois), elle a débuté en ce début d'année et permettra de dresser un état des lieux et d'analyser les besoins du territoire. La seconde phase proposera des scénarii d'aménagements et d'équipements cyclables, enfin la dernière phase sera la déclinaison opérationnelle du ou des scénarii retenus.

La concertation publique et institutionnelle est une étape clef du schéma directeur cyclable du Pays de Cruseilles. L'ensemble des acteurs locaux, publics ou privés, institutionnels, représentants et/ou associations d'usagers ont été associés au plus tôt dans la démarche, afin de connaître leur sensibilité, leurs attentes, leur degré d'implication et leur intérêt à agir en faveur du projet.

Dès cette première phase, de nombreux supports ont été mis à disposition des élus et de la population : webmapping, site Internet, Facebook, enquête en ligne... Chacun a pu s'exprimer. Aussi, nous vous proposons un retour sur l'enquête publique sur la pratique du vélo qui a reçu plus de 600 réponses. Vous souhaitez en savoir sur la phase diagnostic, rendez-vous sur le site dédié au schéma directeur :

<https://planvelopaysdecruseilles.jimdosite.com/>

Plus de 600 participants à l'enquête vélo « grand public » !

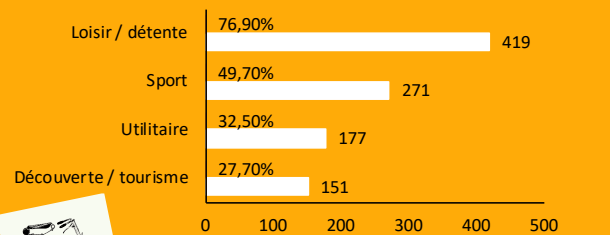


L'enquête lancée mi mars 2021 s'est achevée fin avril. La mobilisation a été exceptionnelle avec plus de 600 réponses enregistrées. Les besoins exprimés vont maintenant pouvoir être exploités et croisés avec d'autres données pour l'élaboration de la phase diagnostic du schéma directeur cyclable. En attendant, nous vous dévoilons le profil des participants.

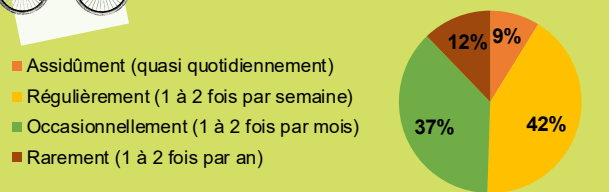
Pratiquez-vous du vélo ?



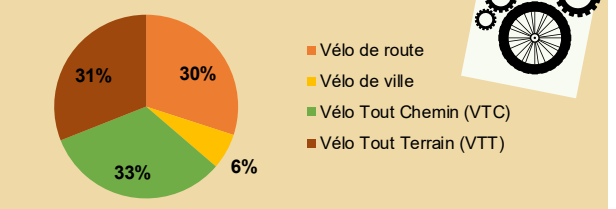
Pour quel(s) motif(s) de déplacement utilisez-vous le plus souvent votre vélo ?



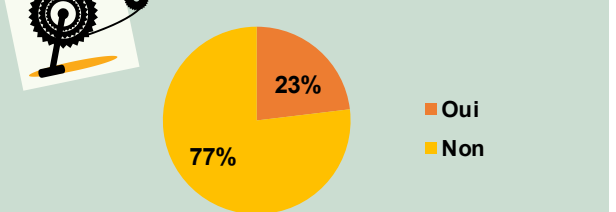
A quelle fréquence ?



Avec quel type de vélo ?



S'agit-il d'un vélo électrique ?



La Classe ! Le schéma cyclable s'invite au collège Louis Armand de Cruseilles

Constats issus de l'enquête

96 % des répondants sont intéressés pour développer leur pratique du vélo. La Communauté de Communes du Pays de Cruseilles est donc confortée par les habitants dans sa volonté de développer ce projet cyclable. Le schéma directeur devra aussi privilégier des aménagements en site propre de type voie verte, piste cyclable ; voie interdite aux véhicules sauf ayant droit...

Quels sont les enseignements pour le schéma directeur cyclable ?

- Réaliser des aménagements cyclables sécurisés afin de proposer des itinéraires incitatifs.
- Développer les pratiques utilitaires et touristiques tout en répondant aux pratiques axées sur les loisirs et la détente.
- Suivre la tendance actuelle au fort développement de la pratique VAE, permettant d'envisager des dénivelés et distances accrues. Mais proposer des itinéraires qui ne soient pas trop dissuasifs pour les usagers qui utilisent un vélo « musculaire ».

Les attentes

Les attentes ne sont pas centrées sur un type de pratique en particulier. Le schéma directeur pourrait néanmoins se donner pour ambition première de développer les pratiques « utilitaires » et « touristiques », moins importantes aujourd'hui faute d'une offre adaptée, mais pour autant plébiscitée par les habitants.

De plus, les attentes « utilitaires » se concentrent sur un axe Nord-Sud / Saint-Julien-en-Genevois / Cruseilles / Annecy, sur des distances plutôt importantes.



Présentation d'une piste cyclable allemande par un groupe d'élèves du collège Louis Armand

À l'initiative de Laetitia METKEN, professeure d'allemand, des classes de 4^e travaillent sur le thème des déplacements à vélo et contribuent à la réflexion engagée par la Communauté de Communes sur le schéma directeur cyclable du Pays de Cruseilles.

Projet FahrRat



Les élèves germanistes de 4^e du collège Louis Armand mènent actuellement un projet autour de la thématique du vélo.

Les 55 élèves concernés par ce projet ont d'abord renseigné l'enquête participative sondant leurs usages et leurs souhaits. Dans le cadre du cours d'allemand, ils se documentent sur les réponses apportées par l'Allemagne sur la question de la mobilité douce, ici centrée sur l'usage du vélo, pour voir dans quelle mesure la variété des dispositifs mis en œuvre en Allemagne pourrait être transférable sur notre territoire et faire germer l'idée de projets multiples.

Par binôme ou trinôme, ils étudient actuellement les principales pistes cyclables grande distance présentes sur le territoire allemand et préparent par groupe un exposé à destination de leurs camarades. Ils se familiarisent ainsi avec la géographie de l'Allemagne, découvrent les nombreux points d'intérêt touristiques et naturels qui ponctuent les itinéraires et acquièrent des connaissances à la fois culturelles et historiques. L'Eurovélo 13, aussi appelée Véloroute du Rideau de fer, permet par exemple à elle seule d'appréhender un pan important de l'identité allemande. Reconnue comme projet modèle en terme de tourisme durable, cette piste cyclable suit le tracé de l'ancienne frontière qui séparait RFA et RDA. L'inhumain *no man's land* de l'époque a offert un refuge à de nombreuses espèces et a donné naissance, dès 1989, à un projet de protection de la nature. La pratique du vélo dans ce milieu caractérisé par une faune et une flore exceptionnelles constitue le symbole d'une mobilité de l'homme respectueuse de l'environnement.

Les élèves auront ensuite l'occasion de se pencher sur un autre type de pistes cyclables : les pistes utilitaires, c'est-à-dire utilisées pour se rendre à l'école et au travail. Ils apprendront alors un nouveau mot de vocabulaire, « der Radschnellweg », équivalent d'une autoroute à vélo. Il s'agit par exemple d'un projet débuté dans la Ruhr.

Cette phase de documentation préalable devrait permettre aux élèves de s'interroger sur leurs pratiques, dans leur quotidien, sur leur territoire afin d'être force de réflexion et de proposition à l'échelle de la CCPC et de s'inscrire dans une démarche de contribution citoyenne.

+ D'INFOS ?

Consultez le site ci-dessous :

<https://planvelopaysdecruseilles.jimdosite.com/>



Le multi-accueil Brin de Malice labélisé Écolo crèche



La crèche Brin de Malice a obtenu le label en janvier 2021 à la suite d'un diagnostic sur le fonctionnement de la structure (350 points de contrôle), suivi par la mise en place de formations, puis d'actions concrètes menées par l'équipe de la crèche visant à limiter son impact environnemental. Le processus de certification a été initié en 2018.

La Communauté de Communes du Pays de Cruseilles a soutenu Alfa3a et la directrice de la crèche dans leur volonté d'aller vers un accueil plus naturel des tout-petits.

Cette démarche qualité s'inscrit nécessairement dans la durée car elle interroge à la fois le projet social et le projet pédagogique. Elle demande des efforts d'adaptation et d'implication de toute l'équipe et repose sur le questionnement et l'amélioration continue des pratiques professionnelles.

Un véritable travail de coopération s'est engagé au sein de l'équipe et avec le service d'achats d'Alfa3a pour identifier les fournisseurs adaptés.



« Nous assistons à une vraie prise de conscience. La population que nous accueillons est jeune et fragile, elle représente le futur. Nous voulons faire partie d'une démarche constructive pour un mieux-être et pour la planète. Je suis fière du travail accompli et de l'investissement de mon équipe et je remercie les parents et la Communauté de Communes du Pays de Cruseilles pour la confiance qu'ils nous accordent car tout cela ne serait pas possible sans eux. »
Sandrine Romanet, directrice de l'établissement.



labelvie

LIEUX ENGAGÉS DANS UNE DÉMARCHE DURABLE

« Écolo crèche » regroupe à ce jour près de 150 crèches engagées dans la démarche, dont 43 crèches sont d'ores et déjà labellisées. Alfa3a a souhaité engager les établissements dont la gestion leur a été confié dans cette démarche.

Le label Écolo crèche qu'est ce que c'est ?

Créé en 2009, Label vie est le 1^{er} label de développement durable dédié à la petite enfance. Gage de reconnaissance et d'engagement de progrès, ce label valorise les efforts des équipes et permet au public comme aux collectivités de reconnaître les crèches engagées dans une démarche dans leur transition écologique. Il est renouvelable tous les 3 ans.

La labellisation n'est cependant pas une finalité. L'objectif premier est de pérenniser les pratiques dans un principe d'amélioration continue et durable.



Quel est l'objectif

Le label Écolo crèche doit inciter les responsables des établissements à s'engager sur des impacts positifs sur la santé et l'environnement. Les critères du label sont basés sur 15 grandes thématiques : 8 thématiques environnementales (bâtiment, eau, énergies, déchets, alimentation, activités et jeux, entretien des locaux, hygiène) et 7 thématiques sociales (accueil, projet éducatif, respect des diversités, santé, gouvernance, formation, communication).

La démarche

La démarche Écolo crèche est proposée par l'association Label Vie pour permettre aux crèches de mettre en place des pratiques éco-responsables sur plusieurs thèmes :

- Les déchets
- Les activités proposées aux enfants
- L'alimentation
- L'entretien des locaux...

Les étapes

La démarche se décline à travers plusieurs étapes :

- Un diagnostic de départ pour auditer les pratiques actuelles et mettre en dynamique
- Un plan d'actions construit en équipe
- Des formations
- Un changement des pratiques

Mais en pratique, que faisons-nous ?



Priorisation des actions

Des actions concrètes ont été priorisées. Elles portent sur :

- La recherche d'économie par la réduction des consommations d'eau et d'énergie
- Le renouvellement et/ou le choix de produits d'entretien éco-labellisés et de fournitures de bureau moins polluantes
- La valorisation ou la réduction des déchets (recyclage, compost, choix de matériaux pour les jeux et jouets)
- La communication et l'implication des parents dans les actions mises en place
- La création d'un espace de jardinage

Dynamique Écolo crèche

Des points réguliers sont abordés lors des réunions d'équipe afin de poursuivre la démarche en répartissant les groupes de travail sur les différents thèmes selon les intérêts de chacun.



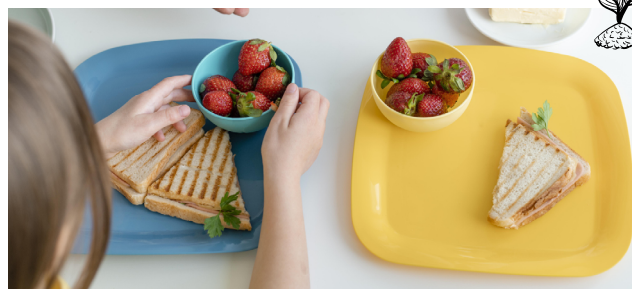
EN QUELQUES CHIFFRES

Progression de l'ensemble des actions ayant un impact positif : + 22 %

- Énergie + 19 %
- Fournitures de bureau : + 74 %
- Hygiène : + 54 % (couches)
- Entretien : + 29 % (produits faits maison)

Alimentation

Les goûters sont élaborés par l'équipe. Des activités cuisine sont proposées aux enfants : réalisation de quiches ou cakes en hiver, brochette de fruits et légumes l'été...



L'ensemble des repas est préparé dans la cuisine de la maison de l'EHPAD, située à environ 200 mètres de la crèche. Cette proximité permet de réduire considérablement les déchets car les commandes sont réalisées en fonction du nombre d'enfants jusqu'à 48h en amont.

Activités et jeux

Création de maraquasses avec des biberons remplis de cailloux, pâtes, etc. « Tout est récupéré, rien n'est jeté ! »



Hygiène

Des lingettes lavables sont fabriquées par l'équipe et par les parents (découpage, couture) à partir de tissus d'éponge pour les soins des enfants en remplacement du coton.



Une nouvelle gamme de couches écologiques (Naty) est stockée dans un local dédié, suffisamment grand, qui permet de réduire le nombre de commande, toutes les 8 semaines environ.

Toute l'équipe s'est engagée dans une nouvelle dynamique, ce qui a permis de réaliser des actions concrètes. Cette nouvelle étape de labellisation valorise les actions mises en places et assure le bien-être des enfants pris en charge.

? Le mur d'escalade prend des couleurs

Le nouveau mur qui a tout pour plaire !



Deux semaines ont été nécessaires pour préparer et installer l'ensemble des voies avec une équipe de 5 personnes. La première étape était de définir les niveaux de difficultés pour que chaque grimpeur puisse évoluer et progresser. Le mur de plus de 11 mètres de haut comporte 27 couloirs, 59 voies avec 4 000 prises multicolores. Il s'adresse à tous les publics, à toutes les difficultés (du 4 au 8B+) et à tous les types d'escalade (adhérence, surplomb, fissures...).



À noter

Grâce à ce nouveau filet de protection électrique, tous les sports peuvent avoir lieu en même temps. Un réel avantage pour favoriser la pratique sportive sur notre territoire !

? Mise en service du réservoir d'eau de Cercier

Le nouveau réservoir de Dubourvieux Bas est en service. Les 500 mètres linéaires nécessaires à la distribution ont été posés par l'entreprise Besson TP.



L'installation permet de traiter et distribuer l'eau des sources de Papey et Dubourvieux afin de renforcer et sécuriser la ressource en eau sur le réseau de distribution de Cercier.



Actualités travaux

► EAUX / ASSAINISSEMENT

Poursuite des travaux " Chez Vaudey " à Cruseilles

Les travaux de renouvellement de conduites d'eau potable de la CCPC se poursuivent avec le démarrage du chantier sur le secteur de « Chez Vaudey » à Cruseilles.

Les 2 630 mètres linéaires de ce réseau vétuste est à l'origine de casses engendrant des fuites pouvant être conséquentes vont être entièrement renouvelés. L'entreprise Gal TP a été mandatée par la CCPC et la maîtrise d'œuvre du chantier est assurée par ATGT.

Le montant total du chantier est estimé à 486 168 € HT

La circulation des bus scolaires est maintenue le temps du chantier dans la mesure du possible.



Actualités travaux

► LES TRAVAUX EN COURS

Poursuite des travaux à l'école de Copponex

Agrandissement de l'école et création d'une micro-crèche.



Montant prévisionnel des travaux : 1 250 000 € HT

- 800 000 € pour la CCPC
- 450 000 € pour la commune de Copponex

Chantier école de Cruseilles

Réhabilitation partielle et extension de l'école élémentaire et de la bibliothèque de Cruseilles et création d'un Centre de Loisirs Associé à l'école.



Travaux en cours Phase 2

Montant prévisionnel des travaux : 2 900 000 € HT

- 2 160 000 € pour la CCPC
- 740 000 € pour la commune de Cruseilles

École de Cuvat, travaux de terrassement et démarrage du gros œuvre

Réhabilitation de l'école et construction d'une cantine et d'un accueil périscolaire.

Montant prévisionnel des travaux : 3 000 000 € HT

- 1 980 000 € pour la CCPC
- 1 020 000 € pour la commune de Cuvat

École d'Andilly

Réhabilitation et agrandissement d'un groupe scolaire et d'un équipement périscolaire à Andilly.

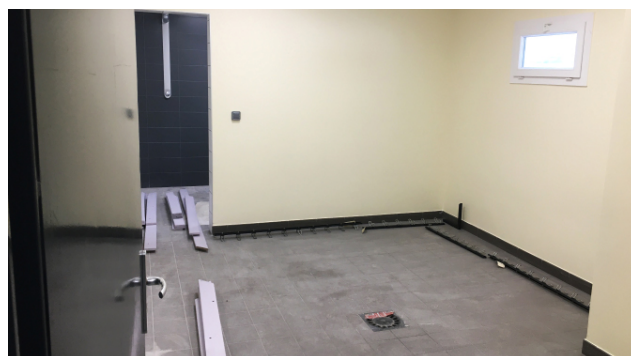
Lancement de la phase concours pour le recrutement d'une équipe de maîtrise d'œuvre. Trois équipes ont été retenues et un retour de leurs offres est prévu pour la fin du troisième trimestre 2021.

Achèvement des travaux de réfection des vestiaires du stade de Copponex

Montant des travaux : 100 000 € HT



Travaux effectués par les agents du service bâtiment et les entreprises : Grandchamp, Perron, construction métallique du genevois, VMA, Genevrier, EMP, Sademo, Ferd'eau et Alp'plafond système.





Mission locale du Genevois

Tu es âgé(e) entre 16 et 25 ans ?



Tu es sorti(e) du système scolaire ?... et tu cherches des réponses pour trouver une formation, un emploi mais aussi toutes les aides qui pourraient t'aider ?

Tu habites le canton de Cruseilles (Allonzier la Caille, Andilly, Cercier, Cernex, Copponex, Cruseilles, Le Sappey, Menthonnex-en-Bornes, Saint-Blaise, Villy-le-Bouveret, Vovray-en-Bornes).

Une adresse pour t'aider chaque semaine : tous les jeudis, viens rencontrer une conseillère au : 16 Avenue des Ebeaux, 74350 Cruseilles.

Tu n'es pas disponible le Jeudi ? prends contact avec l'antenne de Saint Julien pour un rendez-vous également au 26 avenue de Genève, 74160 Saint-Julien-en-Genevois au 04 50 49 43 88.

Attention, si tu habites à Cuvat ou à Villy-le-Pelloux, il faut que tu ailles à la Mission Locale d'Annecy 23 Avenue de Loverchy, 74003 Annecy au 04 50 51 39 22

2321 jeunes ont été reçus en 2020 : 864 jeunes en emploi, 139 en formation, 559 ont passé des tests d'orientation et sur le canton de Cruseilles : 59 jeunes ont été accompagnés en 2020.

Avec la crise liée à la COVID 19, ce n'est pas facile, pour les jeunes... Notre volonté est de laisser aucun jeune au bord de la route, il y aura forcément une solution pour construire ton projet.

Encore des doutes ? Télécharge notre application et tu verras tout ce qu'on peut te proposer.

Nous t'attendons avec impatience pour te rencontrer !

La Mission Locale
accompagne les jeunes
pour bâtir leur projet professionnel

#1jeune1solution

Jeunes 16-25 ans
Passez en mode avenir!

Le Réseau des Missions Locales

FRANCE RELANCE

Andilly

• **Tous les jours du 3 juillet au 1^{er} septembre et les 4 et 5 septembre de 10h à 19h** : ouverture du Grand Parc d'Andilly avec le retour des épouvantails, des spectacles de chouettes et hiboux, de magie, de contorsion aérienne et le jeu géants. Grand Parc d'Andilly - 374 chemin des Rottets - 74350 Andilly

Cernex

• **Vendredi 10 septembre de 17h à 19h** : inscriptions aux activités l'Arbre A Palabres (AAP). L'association propose des activités extra scolaires, sportives & culturelles pour enfants, ados et adultes

• **Dimanche 12 septembre (reporté au 19 septembre en cas de pluie)** : École Buissonnière. Rallye pédestre dans les haleaux de Cernex (environ 6 km, pique-nique tiré du sac). Manifestation gratuite et ouverte à tous à Cernex

Cruseilles

• **Dimanche 29 août** : " La 4S du Salève " randonnée à vélo de route (non chronométrée) - Inscription en ligne jusqu'au vendredi 27 août 2021 - Nombre de participants limité - La Coppandy du Salève

St-Blaise

• **Tous les jours du 7 juillet au 29 août 2021 de 10h à 12h et de 14h à 18h** : privé des instants les plus magiques de l'année, le Père Noël, la Mère Noël et le Marchand de Sable vous attendent au Hameau du Père Noël tout l'été ! Col du Mont Sion - 74350 St Blaise

Villy-le-Bouveret

• **Tous les vendredis dès 16h** : marché de produits locaux avec animations le 1^{er} et 3^e vendredi du mois

• **Samedi 3 juillet** : passage du tour de France - buvette organisée par l'association le Cercle rural

• **Dimanche 4 juillet** : fête paysanne

• **Vendredi 9 juillet** : EFS - Don du sang à la salle du Cercle rural

Vovray-en-Bornes

• **Samedi 31 juillet et Dimanche 1^{er} août 2021** : la fête au village - Comité des fêtes

• **Dimanche 1^{er} août** : final nationale du concours de chiens de troupeau

